

periodo dal
25 novembre 2020
al
4 dicembre 2020

La tabella mostra i dati nazionali (dati disponibili dal 24 febbraio)

In blu: casi incidenti (nuovi)
In nero casi prevalenti (presenti a una certa data)
In rosso: casi cumulati (totale dall'inizio dell'epidemia)

Per le Note della Protezione Civile:
vedi alla fine del report

15/8/2020: a seguito di una verifica interna dei dati sui decessi, la Ausl di Parma ha comunicato 154 decessi avvenuti in marzo, aprile e maggio e finora non conteggiati.

Periodo		In blu: casi incidenti (nuovi)				In nero casi prevalenti (presenti a una certa data)					In rosso: casi cumulati (totale dall'inizio dell'epidemia)					In blu: casi incidenti (nuovi)	
dal	al	nuovi positivi 10 gg	di cui da sospetto diagnostico	nuovi dimessi / guariti 10 gg	nuovi deceduti 10 gg	ricoverati con sintomi	terapia intensiva	totale ospedalizzati	isolamento domiciliare	totale casi attivi	dimessi / guariti	deceduti	CASI TOTALI	tamponi	pers con tampone	nuovi tamponi 10 gg	nuove persone con tampone 10 gg
25-nov	4-dic	233.939	x	267.055	7.546	31.200	3.567	34.767	722.935	757.702	872.385	58.852	1.688.939	22.767.130	13.348.428	2.040.950	949.476
15-nov	24-nov	310.490	163.756	193.896	6.623	34.577	3.816	38.393	759.993	798.386	605.330	51.306	1.455.022	20.726.180	12.398.952	2.043.069	1.093.511
5-nov	14-nov	354.206	197.683	104.056	4.919	31.398	3.306	34.704	653.731	688.435	411.434	44.683	1.144.552	18.683.111	11.305.441	2.185.344	1.284.406
26-ott	4-nov	264.624	151.440	41.175	2.426	22.116	2.292	24.408	418.827	443.235	307.378	39.764	790.377	16.497.767	10.021.035	1.843.765	1.130.379
16-ott	25-ott	144.190	83.790	20.239	966	12.006	1.208	13.214	209.027	222.241	266.203	37.338	525.782	14.654.002	8.890.656	1.576.175	982.194
6-ott	15-ott	54.021	29.993	13.283	370	5.796	586	6.382	92.884	99.266	245.964	36.372	381.602	13.077.827	7.908.462	1.233.481	754.596
26-set	5-ott	21.354	11.087	9.965	201	3.487	323	3.810	55.093	58.903	232.681	36.002	327.586	11.844.346	7.153.866	949.383	569.196
16-set	25-set	16.249	7.014	8.071	168	2.737	244	2.981	44.737	47.718	222.716	35.801	306.235	10.894.963	6.584.670	951.019	577.995
6-set	15-set	13.618	5.255	5.035	99	2.222	201	2.423	37.289	39.712	214.645	35.633	289.990	9.943.944	6.006.675	801.543	522.330
27-ago	5-set	13.807	4.497	3.281	76	1.620	121	1.741	29.453	31.194	209.610	35.534	276.338	9.142.401	5.484.345	922.980	607.167
17-ago	26-ago	8.636	3.029	2.543	62	1.055	69	1.124	19.629	20.753	206.329	35.458	262.540	8.219.421	4.877.178	662.004	421.247
7-ago	16-ago	4.715	1.581	2.463	55	787	56	843	13.890	14.733	203.786	35.396	253.915	7.557.417	4.455.931	457.704	238.997
28-lug	6-ago	2.904	671	2.730	75	762	42	804	11.890	12.694	201.323	35.187	249.204	7.099.713	4.216.934	513.590	274.565
18-lug	27-lug	2.327		2.110	84	740	45	785	11.796	12.581	198.593	35.112	246.286	6.586.123	3.942.369	431.864	250.112
8-lug	17-lug	2.025		3.668	129	771	50	821	11.635	12.456	196.483	35.028	243.967	6.154.259	3.692.257	450.586	257.757
28-giu	7-lug	1.826		4.231	183	940	70	1.010	13.232	14.242	192.815	34.899	241.956	5.703.673	3.434.500	426.400	235.663
18-giu	27-giu	2.330		9.129	268	1.260	97	1.357	15.479	16.836	188.584	34.716	240.136	5.277.273	3.198.837	503.865	273.034
8-giu	17-giu	2.833		13.618	549	3.113	163	3.276	20.649	23.925	179.455	34.448	237.828	4.773.408	2.925.803	536.873	298.615
29-mag	7-giu	3.266		15.233	757	4.864	287	5.151	30.111	35.262	165.837	33.899	234.998	4.236.535	2.627.188	553.391	296.799
19-mag	28-mag	5.846		23.278	1.135	7.379	489	7.868	40.118	47.986	150.604	33.142	231.732	3.683.144	2.330.389	641.778	371.016
9-mag	18-mag	8.701		28.303	1.806	10.207	749	10.956	55.597	66.553	127.326	32.007	225.886	3.041.366	1.959.373	596.303	350.388
29-apr	8-mag	15.680		30.082	2.842	14.636	1.168	15.804	72.157	87.961	99.023	30.201	217.185	2.446.063	1.608.985	598.129	334.114
19-apr	28-apr	25.580		24.014	4.132	19.723	1.863	21.586	83.619	105.205	68.941	27.359	201.505	1.846.934	1.274.871	541.101	
9-apr	18-apr	36.503		18.436	5.558	25.007	2.733	27.740	80.031	107.771	44.927	23.227	175.925	1.305.833		498.708	
30-mar	8-apr	41.733		13.461	6.890	28.485	3.693	32.178	63.084	95.262	26.491	17.669	139.422	807.125		353.095	
20-mar	29-mar	56.654		8.590	7.374	27.386	3.906	31.292	42.588	73.880	13.030	10.779	97.689	454.030		271.253	
10-mar	19-mar	31.863		3.716	2.942	15.757	2.498	18.255	14.935	33.190	4.440	3.405	41.035	182.777		128.951	
29-feb	9-mar	8.284		724	463	4.316	733	5.049	2.936	7.985	724	463	9.172	53.826		53.826	

variazione rispetto al periodo precedente	media/gg ultimi 10 gg	(OGGI)
nuovi positivi 10 gg	-24,7%	23.394
nuovi dimessi / guariti 10 gg	+ 37,7%	26.706
nuovi deceduti 10 gg	+ 13,9%	755
ricoverati con sintomi	-9,8%	
terapia intensiva	-6,5%	
totale ospedalizzati	-9,4%	
isolamento domiciliare	-4,9%	
totale casi attivi	-5,1%	
nuovi tamponi 10 gg	-0,1%	204.095
nuove persone con tampone 10 gg	-13,2%	94.948

In blu: casi incidenti (nuovi)
 In nero casi prevalenti (presenti a una certa data)
 In rosso: casi cumulati (totale dall'inizio dell'epidemia)

periodo dal
25 novembre 2020
 al
4 dicembre 2020

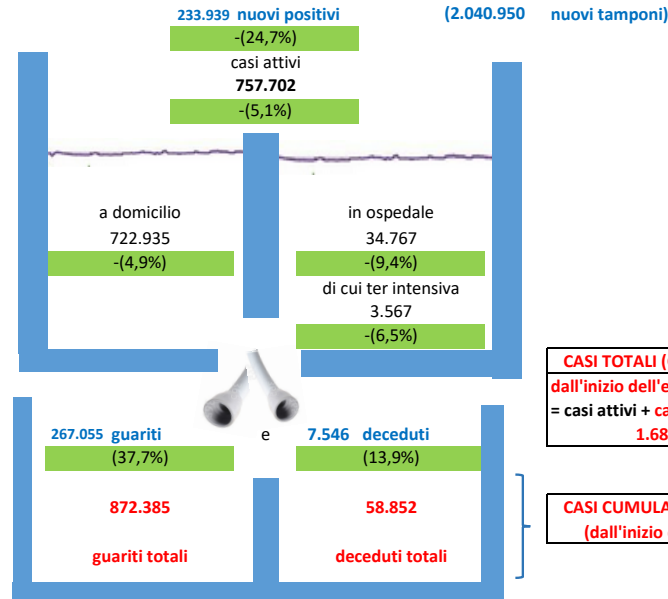


(tra parentesi le variazioni rispetto ai 10 gg precedenti)

CASI INCIDENTI: "nuovi casi degli ultimi 10 gg"

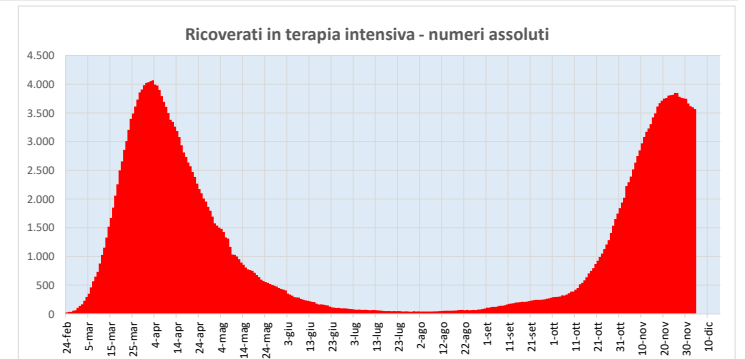
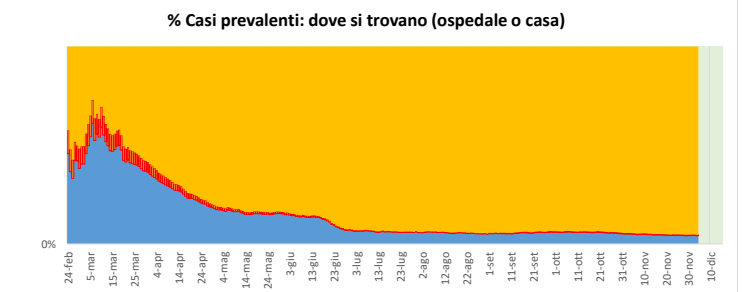
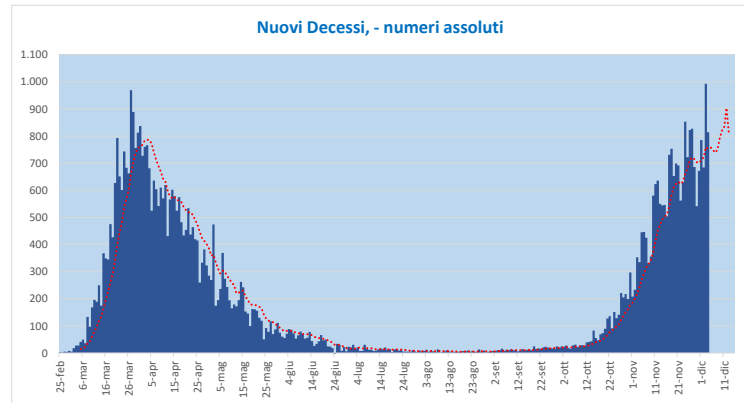
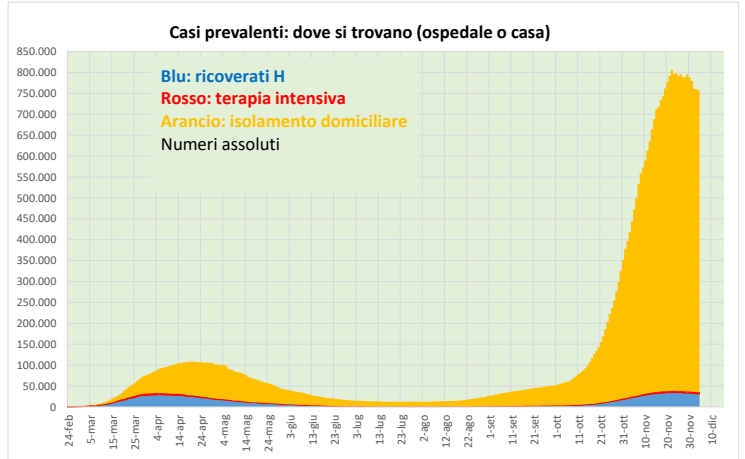
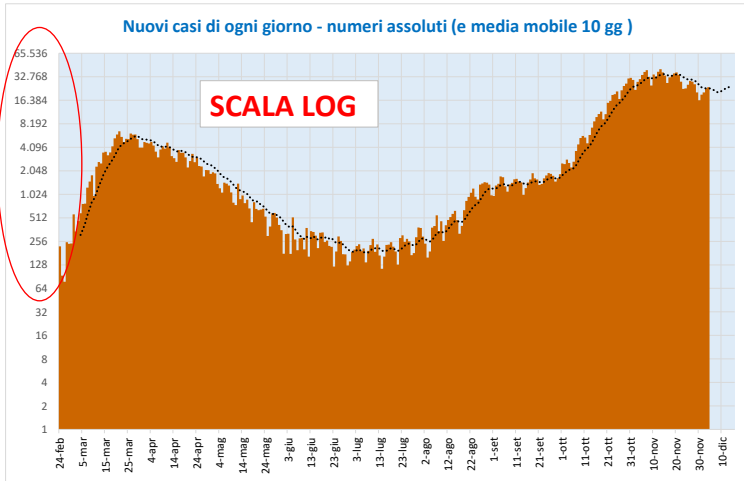
CASI PREVALENTI ("oggi sono presenti")

CASI INCIDENTI: "nuovi casi degli ultimi 10 gg"



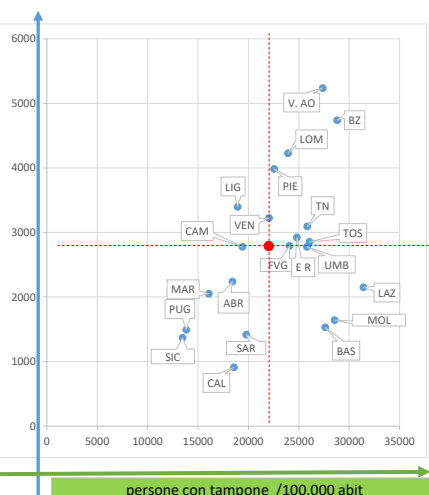
CASI TOTALI (CUMULATI)
 dall'inizio dell'epidemia
 = casi attivi + casi conclusi (guariti + deceduti)
1.688.939

CASI CUMULATI di guarigione + decesso
 (dall'inizio dell'epidemia)



OGNI 100.000 abitanti	C - positivi totali	T - sogg con tamp	C / T
Piemonte	3.985	22.549	17,7%
Valle d'Aosta	5.238	27.375	19,1%
Lombardia	4.228	23.934	17,7%
Liguria	3.396	18.918	18,0%
Veneto	3.224	22.040	14,6%
P.A. Bolzano	4.739	28.811	16,5%
P.A. Trento	3.093	25.836	12,0%
Friuli Venezia Giulia	2.793	24.075	11,6%
Emilia Romagna	2.922	24.809	11,8%
Toscana	2.856	26.059	11,0%
Marche	2.050	16.068	12,8%
Umbria	2.777	25.806	10,8%
Lazio	2.151	31.405	6,8%
Abruzzo	2.239	18.409	12,2%
Molise	1.642	28.548	5,8%
Campania	2.778	19.394	14,3%
Calabria	910	18.565	4,9%
Basilicata	1.530	27.614	5,5%
Puglia	1.493	13.828	10,8%
Sardegna	1.417	19.782	7,2%
Sicilia	1.369	13.460	10,2%
ITALIA	2.788	22.031	12,7%

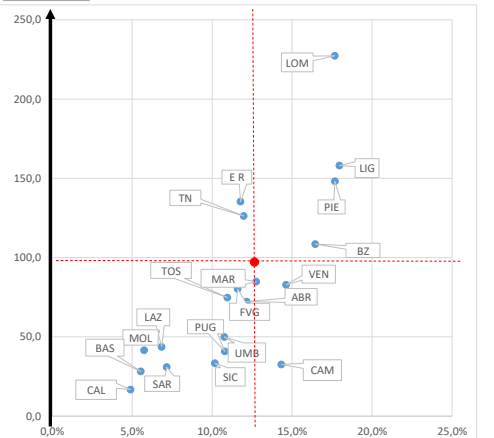
Dall'inizio dell'epidemia
In ascissa n. soggetti con tampone / 100.000 abitanti
In ordinata positivi / 100.000 abitanti



OGNI 100.000 abitanti	C / T	decessi / 100.000 ab
Piemonte	17,7%	148,1
Valle d'Aosta	19,1%	256,9
Lombardia	17,7%	227,3
Liguria	18,0%	158,1
Veneto	14,6%	82,8
P.A. Bolzano	16,5%	108,5
P.A. Trento	12,0%	126,3
Friuli Venezia Giulia	11,6%	80,2
Emilia Romagna	11,8%	135,4
Toscana	11,0%	74,8
Marche	12,8%	84,8
Umbria	10,8%	49,9
Lazio	6,8%	43,7
Abruzzo	12,2%	72,2
Molise	5,8%	41,6
Campania	14,3%	32,6
Calabria	4,9%	16,7
Basilicata	5,5%	28,2
Puglia	10,8%	40,8
Sardegna	7,2%	30,9
Sicilia	10,2%	33,4
ITALIA	12,7%	97,1

morti /100.000 abitanti

positività e mortalità (dall'inizio dell'epidemia)
In ascissa casi pos / persone con tampone
In ordinata morti / 100.000 abitanti



min 910 13.460 4,9%
max 5.238 31.405 19,1%

min 4,9% 16,7
max 19,1% 256,9

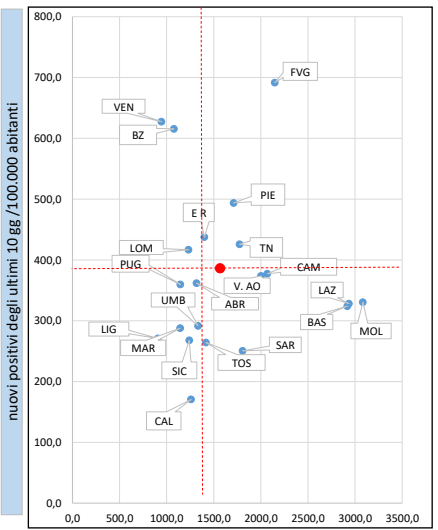
X = $\frac{\text{casi positivi} / 100.000 \text{ abitanti}}{\text{persone con tampone} / 100.000 \text{ abit}}$

nuove persone con tampone degli ultimi 10 gg /100.000 abit
nuovi positivi degli ultimi 10 gg /100.000 abitanti
rapporto %

	26-set 5-ott	6-ott 15-ott	16-ott 25-ott	26-ott 4-nov	5-nov 14-nov	15-nov 24-nov	25-nov 4-dic
Piemonte	34,4 616	108,4 969	329,2 1751	589,0 2476	919,2 2790	719,2 2669	493,7 1711
Valle d'Aosta	45,7 867	226,2 1214	703,0 1599	941,8 1901	1090,0 2215	842,5 2140	373,6 2003
Lombardia	25,8 1041	103,8 1380	355,9 1894	697,0 2139	883,6 2231	689,4 1382	416,8 1233
Liguria	65,9 914	173,8 1178	406,0 1383	579,2 1586	666,8 1604	406,7 1143	270,9 907
Veneto	46,0 1050	96,2 1066	219,3 933	431,9 1077	663,3 1227	597,7 1031	627,2 945
P.A. Bolzano	42,7 1176	134,1 1433	394,7 2083	698,7 2135	1254,5 2370	943,4 1601	615,5 1078
P.A. Trento	73,3 1166	70,6 823	220,6 873	386,2 831	450,8 1109	384,0 1467	425,7 1774
Friuli Venezia Giulia	31,6 970	83,5 1348	183,4 1165	336,9 1253	498,0 1424	596,1 1227	691,5 2148
Emilia Romagna	28,3 894	68,8 1249	170,6 1398	364,3 1749	512,7 1855	559,4 1717	437,5 1401
Toscana	37,6 1243	120,2 1812	294,7 2138	575,2 2394	639,6 2329	540,8 1977	264,1 1418
Marche	20,4 575	55,5 788	157,5 982	313,4 1132	412,7 1265	292,4 1000	287,8 1144
Umbria	42,4 1108	148,2 1841	369,3 2026	535,6 2033	693,3 2379	435,7 1827	291,6 1334
Lazio	39,4 1392	72,0 1813	207,5 2921	356,6 3266	447,4 3760	437,9 3518	328,1 2936
Abruzzo	22,1 722	78,9 1090	183,4 1410	338,7 1512	467,2 1444	462,3 1526	361,8 1318
Molise	14,5 1186	53,5 1692	120,8 2230	257,0 2131	288,0 2374	374,0 3001	330,5 3084
Campania	58,5 862	120,0 1280	288,4 1710	530,9 2039	647,4 2844	561,4 2391	377,2 2068
Calabria	9,2 848	20,4 1027	66,3 1382	117,2 1387	186,1 1584	243,0 1323	170,6 1260
Basilicata	42,6 1262	31,2 1499	102,6 1923	191,5 2360	356,4 2693	362,6 2887	324,0 2918
Puglia	22,7 575	51,8 777	101,5 890	185,5 1036	281,7 1326	308,1 1201	359,6 1146
Sardegna	47,7 993	77,8 1082	130,4 1461	174,3 1531	252,4 1963	270,7 1711	250,5 1806
Sicilia	26,6 639	57,0 825	122,7 886	181,6 930	277,5 1130	308,0 1131	267,8 1240
ITALIA	35,2 939	89,2 1245	238,0 1621	436,8 1866	584,6 2120	512,5 1805	386,1 1567

min 170,6 10,7%
max 691,5 66,3%

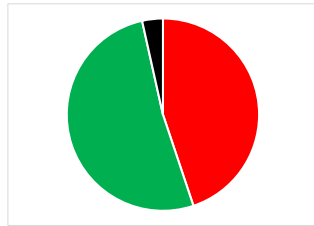
Casi e persone con tampone degli ultimi 10 gg
In ascissa n. soggetti con tampone / 100.000 abitanti
In ordinata n. casi positivi / 100.000 abitanti



nuovi positivi degli ultimi 10 gg /100.000 abitanti
nuove persone con tampone degli ultimi 10 gg /100.000 abit

Regioni al: 4 dicembre 2020

	casi attivi	dimessi / guariti	deceduti
Piemonte	39%	57%	4%
Valle d'Aosta	16%	79%	5%
Lombardia	28%	67%	5%
Liguria	21%	75%	5%
Veneto	46%	51%	3%
P.A. Bolzano	45%	53%	2%
P.A. Trento	15%	81%	4%
Friuli Venezia Giulia	45%	53%	3%
Emilia Romagna	54%	41%	5%
Toscana	31%	66%	3%
Marche	61%	34%	4%
Umbria	26%	72%	2%
Lazio	74%	24%	2%
Abruzzo	60%	37%	3%
Molise	51%	46%	3%
Campania	63%	36%	1%
Calabria	59%	39%	2%
Basilicata	74%	24%	2%
Puglia	70%	27%	3%
Sardegna	62%	36%	2%
Sicilia	57%	41%	2%
ITALIA	44,9%	51,7%	3,5%



casi cumulati dall'inizio dell'epidemia

4 dicembre 2020

	da sospetto diagnostico	da attività di screening	casi tot		
Piemonte					
Valle d'Aosta					
Lombardia					
Liguria					
Veneto					
P.A. Bolzano					
P.A. Trento					
Friuli Venezia Giulia					
Emilia Romagna					
Toscana					
Marche					
Umbria					
Lazio					
Abruzzo					
Molise					
Campania					
Calabria					
Basilicata					
Puglia					
Sardegna					
Sicilia					
ITALIA	0	#DIV/0!	0	#DIV/0!	0

dati oggi non disponibili

Indici ultimi 10 giorni Blu: casi incidenti (o variazioni) Nero: casi prevalenti (presenti nel giorno) Rosso: casi cumulati dall'inizio dell'epidemia

	nuovi positivi	variaz rispetto al periodo precedente	nuovi dimessi / guariti	variaz rispetto al periodo precedente	nuovi deceduti	variaz rispetto al periodo precedente	ricoverati con sintomi OGGI	variaz rispetto a 10 gg fa	terapia intensiva - ad OGGI	variaz rispetto a 10 gg fa	totale ospedalizzati - OGGI	variaz rispetto a 10 gg fa	isolamento domiciliare - OGGI	variaz rispetto a 10 gg fa	totale casi attivi	variaz rispetto al periodo precedente	tamponi	nuovi tamponi	soggetti con tampone	nuovi sogg con tampone
Piemonte	21.688	-31%	29.500	28%	787	10%	4.351	-15%	357	-12%	4.708	-15%	63.768	-11%	68.476	-11%	1.640.659	13%	990.479	8%
Valle d'Aosta	474	-56%	1.127	-27%	34	-35%	109	-24%	11	-21%	120	-24%	960	-40%	1.080	-39%	55.280	-2%	34.734	8%
Lombardia	41.763	-40%	71.898	-4%	1.923	16%	6.792	-19%	822	-12%	7.614	-18%	109.088	-22%	116.702	-22%	4.222.113	9%	2.397.885	5%
Liguria	4.240	-33%	7.808	16%	188	-5%	912	-23%	99	-18%	1.011	-22%	10.016	-26%	11.027	-25%	619.028	8%	296.122	5%
Veneto	30.782	5%	30.495	101%	712	33%	2.477	6%	309	3%	2.786	6%	70.143	-1%	72.929	-1%	2.854.574	6%	1.081.598	4%
P.A. Bolzano	3.227	-35%	3.618	12%	79	-29%	418	-9%	32	-20%	450	-10%	10.736	-4%	11.186	-4%	319.323	7%	151.045	4%
P.A. Trento	2.293	11%	2.178	-7%	81	-2%	415	-5%	47	12%	462	-3%	2.044	3%	2.506	1%	389.049	9%	139.155	7%
Friuli Venezia Giulia	8.421	16%	6.317	94%	278	52%	632	13%	59	9%	691	12%	14.482	14%	15.173	14%	754.205	12%	293.200	10%
Emilia Romagna	19.464	-22%	20.143	451%	583	35%	2.717	0%	248	2%	2.965	0%	67.091	-2%	70.056	-2%	2.192.637	8%	1.103.704	6%
Toscana	9.885	-51%	26.825	33%	487	2%	1.418	-20%	263	-11%	1.681	-19%	31.598	-35%	33.279	-34%	1.620.101	9%	975.232	6%
Marche	4.426	-2%	678	-68%	104	5%	518	-7%	87	-2%	605	-6%	18.756	24%	19.361	23%	425.121	8%	247.137	8%
Umbria	2.592	-33%	6.269	44%	97	-8%	327	-11%	57	-21%	384	-13%	6.039	-38%	6.423	-37%	431.783	9%	229.396	5%
Lazio	19.350	-25%	10.821	139%	488	5%	3.178	-5%	360	4%	3.538	-5%	90.299	10%	93.837	9%	2.311.519	12%	1.852.335	10%
Abruzzo	4.784	-22%	3.513	83%	133	-12%	700	4%	73	3%	773	4%	17.019	7%	17.792	7%	428.610	11%	243.415	8%
Molise	1.026	-12%	848	41%	33	10%	64	5%	10	0%	74	4%	2.531	6%	2.605	6%	95.903	13%	88.626	12%
Campania	22.025	-33%	22.504	52%	516	31%	1.999	-12%	166	-17%	2.165	-13%	99.691	-1%	101.856	-1%	1.658.601	13%	1.132.418	12%
Calabria	3.353	-30%	2.841	83%	86	16%	390	-9%	34	-19%	424	-10%	10.151	5%	10.575	4%	375.413	8%	364.826	7%
Basilicata	1.848	-11%	955	270%	31	-40%	165	3%	20	5%	185	3%	6.259	16%	6.444	15%	158.358	12%	157.503	12%
Puglia	14.614	17%	4.641	42%	388	30%	1.596	7%	227	11%	1.823	8%	40.721	30%	42.544	29%	822.261	12%	561.954	9%
Sardegna	4.141	-7%	2.098	16%	104	17%	591	12%	70	-4%	661	10%	13.840	16%	14.501	15%	389.753	11%	327.023	10%
Sicilia	13.543	-13%	11.978	151%	414	0%	1.431	-11%	216	-11%	1.647	-11%	37.703	4%	39.350	3%	1.002.839	11%	680.641	10%
ITALIA	233.939	-25%	267.055	38%	7.546	14%	31.200	-10%	3.567	-7%	34.767	-9%	722.935	-5%	757.702	-5%	22.767.130	10%	13.348.428	8%

casi di positività dall'inizio dell'epidemia (cumulati)

Le 25 province con il maggior numero di casi			Le 25 province con la maggiore densità di casi / 100.000 abitanti			
4 dicembre 2020			4 dicembre 2020			
	numero	% cumul		densità		
1	Milano	156.893	9,5%	1	Aosta	5.172
2	Napoli	100.750	15,5%	2	Varese	5.107
3	Roma	93.719	21,2%	3	Monza e della Brianza	5.075
4	Torino	93.033	26,8%	4	Como	4.941
5	Varese	45.455	29,5%	5	Milano	4.875
6	Monza e della Brianza	44.096	32,2%	6	Bolzano	4.739
7	Brescia	35.398	34,3%	7	Belluno	4.527
8	Genova	31.569	36,2%	8	Piacenza	4.335
9	Treviso	30.653	38,1%	9	Cuneo	4.091
10	Caserta	30.207	39,9%	10	Torino	4.084
11	Padova	29.953	41,7%	11	Lodi	4.017
12	Firenze	29.906	43,5%	12	Sondrio	3.839
13	Verona	29.692	45,3%	13	Pavia	3.811
14	Como	29.657	47,1%	14	Vercelli	3.809
15	Bologna	28.213	48,8%	15	Asti	3.780
16	Vicenza	28.168	50,5%	16	Genova	3.714
17	Bergamo	25.606	52,0%	17	Prato	3.699
18	Bolzano	24.847	53,5%	18	Cremona	3.668
19	Cuneo	24.102	55,0%	19	Novara	3.648
20	Bari	23.756	56,4%	20	Verbania-Cusio-Ossola	3.635
21	Modena	23.236	57,8%	21	Alessandria	3.576
22	Venezia	22.996	59,2%	22	Pisa	3.523
23	Pavia	20.855	60,4%	23	Reggio nell'Emilia	3.503
24	Salerno	20.557	61,7%	24	Treviso	3.460
25	Palermo	19.921	62,9%	25	Massa Carrara	3.433

Le prime 25 province per numero di casi = 62,9% di tutti i casi italiani

La tabella a destra mostra invece la densità dei casi (per 100.000 abitanti)

(Casi cumulati dall'inizio dell'epidemia)

casi di positività degli ultimi 10 giorni (incidenti)

Le 25 province con il maggior numero di casi			Le 25 province con la maggiore densità di casi / 100.000 abitanti			casi ultimi 10 gg / totali	
ultimi 10 giorni			ultimi 10 giorni				
	numero	% cumul		densità			
1	Milano	14.538	6,3%	1	Belluno	851,4	9%
2	Napoli	14.448	12,5%	2	Gorizia	835,5	14%
3	Roma	13.828	18,4%	3	Rieti	749,6	15%
4	Torino	10.197	22,8%	4	Udine	726,5	11%
5	Bari	5.923	25,4%	5	Como	692,4	13%
6	Treviso	5.866	27,9%	6	Nuoro	671,4	13%
7	Verona	5.819	30,4%	7	Treviso	662,1	16%
8	Padova	5.739	32,9%	8	Vicenza	648,3	18%
9	Vicenza	5.608	35,3%	9	Trieste	645,1	18%
10	Varese	5.032	37,4%	10	Verona	631,4	17%
11	Catania	4.795	39,5%	11	Cuneo	623,0	16%
12	Venezia	4.546	41,5%	12	Bolzano	615,5	15%
13	Bologna	4.442	43,4%	13	Padova	613,0	15%
14	Como	4.156	45,2%	14	Sondrio	596,4	14%
15	Monza e della Brianza	3.892	46,8%	15	Pordenone	573,3	14%
16	Udine	3.861	48,5%	16	Rimini	572,5	14%
17	Caserta	3.832	50,1%	17	Varese	565,4	15%
18	Salerno	3.812	51,8%	18	Venezia	532,1	15%
19	Cuneo	3.670	53,4%	19	Vercelli	532,0	15%
20	Modena	3.526	54,9%	20	Asti	531,7	15%
21	Palermo	3.522	56,4%	21	Verbania-Cusio-Ossola	514,8	15%
22	Bolzano	3.227	57,8%	22	Novara	509,8	14%
23	Brescia	3.155	59,1%	23	Modena	503,1	15%
24	Foggia	2.977	60,4%	24	Alessandria	502,0	14%
25	Firenze	2.518	61,5%	25	L'Aquila	497,5	13%

Le prime 25 province per numero di casi = 61,5% di tutti i casi italiani

La tabella a destra mostra invece la densità dei casi (per 100.000 abitanti)

(Casi incidenti negli ultimi 10 giorni)

NOTE della Protezione Civile (solo le più recenti)

04/12/2020	La Regione Emilia Romagna comunica che in seguito a verifica sui dati comunicati nei giorni passati sono stati eliminati 4 casi in quanto giudicati non casi COVID-19. La PA Bolzano comunica che il dato sugli ingressi in TI del giorno al momento non è disponibile. La Regione Sardegna comunica che i dati relativi ai decessi sono comprensivi di un riallineamento dei dati. Per la Regione Valle D'Aosta è stato eseguito un riallineamento dei dati sui tamponi molecolari. I valori riportati in questo report sono aggiornati. La Regione Campania comunica che al momento non è possibile trasmettere i dati di ingressi in terapia intensiva del giorno perché in corso di definizione; in più, per mero errore di inserimento, il numero delle persone testate di ieri era 1.118.787 e non 11.187.787. La Regione Abruzzo comunica che in seguito a verifica sui dati comunicati, il totale dei casi positivi a ieri era 17.556.
03/12/2020	La Regione Emilia Romagna comunica che in seguito a verifica sui dati comunicati nei giorni passati sono stati eliminati 6 casi. La Regione Campania comunica che il dato sugli ingressi in TI del giorno è in corso di definizione. La PA Bolzano comunica che il dato sugli ingressi in TI del giorno è in corso di definizione.
02/12/2020	La Regione Emilia Romagna comunica che in seguito a verifica sui dati comunicati nei giorni passati sono stati eliminati 2 casi.
01/12/2020	2020-12-01T17:00:00,"La Regione Emilia Romagna comunica che in seguito a verifica sui dati comunicati nei giorni passati sono stati eliminati 3 casi in quanto giudicati non casi COVID-19."
30/11/2020	La Regione Abruzzo segnala che dal totale dei casi positivi è stato sottratto 1 caso dei giorni passati, in quanto caso duplicato. La regione Umbria segnala che un ricalcolo sul numero dei decessi.
29/11/2020	La Regione Emilia Romagna segnala che in seguito a verifica sui dati comunicati nei giorni passati sono stati eliminati 2 casi in quanto giudicati non casi COVID-19.
28/11/2020	La Regione Abruzzo segnala che è stato sottratto un positivo del 27/11/2020 in quanto duplicato. La Regione Emilia Romagna segnala che in seguito a verifica sui dati comunicati nei giorni passati sono stati eliminati 7 casi, in quanto giudicati non casi COVID-19, e 1 decesso in quanto precedentemente erroneamente trasmesso. La Regione Friuli Venezia Giulia segnala che a seguito del rilascio da parte di Insiel S.p.A. del portale per l'inserimento degli esiti dei tamponi molecolari eseguiti presso laboratori privati, si è resa necessaria l'integrazione con la base dati relativa ai tamponi molecolari processati presso laboratori del SSR. Pertanto, i dati comunicati in data odierna comprendono una quota di dato corrente (relativo alla settimana 23-29 novembre) ed una quota di dato pregresso (1 ottobre-22 novembre), come di seguito specificato: Nuovi casi positivi 1432. Dato corrente 1184 (946 da laboratori SSR e 238 da laboratori privati). Dato pregresso 248 (laboratori privati). Incremento persone testate: 6029. Dato corrente 4432 (2276 da laboratori SSR e 2156 da laboratori privati). Dato pregresso 1597 (laboratori privati). Incremento tamponi: 15001. Dato corrente 9453 (7030 da laboratori SSR e 2423 da laboratori privati). Dato pregresso 5548 (laboratori privati)
27/11/2020	"La Regione Basilicata comunica che da un ricalcolo dei casi positivi del 26 novembre, sono stati detratti 9 casi erroneamente conteggiati. La Regione Emilia Romagna comunica che in seguito a verifica sui dati comunicati nei giorni passati è stato eliminato 1 caso in quanto giudicato non caso COVID-19. La Regione Abruzzo comunica che un caso positivo dei giorni precedenti è in corso di definizione.
26/11/2020	La Regione Basilicata comunica che il dato sui casi guariti è in corso di verifica e il numero totale dei decessi comprende 1 paziente residente in altra regione con diagnosi e decesso avvenuto in struttura ospedaliera della regione Basilicata. La Regione Emilia Romagna comunica che in seguito a verifica sui dati comunicati nei giorni passati sono stati eliminati 2 casi in quanto giudicati non casi COVID-19. La Regione Friuli Venezia Giulia comunica che i casi di oggi riportano 104 positività da laboratori privati nel periodo 11-24 novembre.
25/11/2020	La Regione Emilia-Romagna segnala che in seguito a verifica sui dati comunicati nei giorni passati è stato eliminato 1 caso in quanto giudicato non caso COVID-19.
24/11/2020	La Regione Abruzzo comunica che dal totale dei casi positivi sono stati sottratti 2 casi del giorno 23/11 in quanto non pazienti COVID. La Regione Basilicata comunica che il numero odierno dei decessi (16) è riferito a più giornate dal 19 al 24 novembre. La Regione Emilia Romagna comunica che in seguito a verifica sui dati comunicati nei giorni passati sono stati eliminati 3 casi in quanto giudicati non casi COVID-19. La Regione Friuli Venezia Giulia comunica che i nuovi casi di oggi includono 117 casi positivi registrati dai laboratori privati dal 21 ottobre al 21 novembre
23/11/2020	La Regione Emilia Romagna comunica che in seguito a verifica sui dati comunicati nei giorni passati sono stati eliminati 3 casi in quanto giudicati non casi COVID-19. La Regione Friuli Venezia Giulia comunica che i nuovi casi di oggi comprendono 70 positività rilevate da laboratori privati nel periodo 9-21 novembre
22/11/2020	La Regione Friuli Venezia Giulia comunica che i nuovi casi di oggi includono 109 casi da laboratori privati di cui 67 compresi nel periodo dal 4 al 18 novembre.
21/11/2020	La Regione Abruzzo comunica che in data odierna sono stati conteggiati 26 decessi avvenuti nelle settimane precedenti e non ancora comunicati. La Regione Emilia Romagna comunica che in seguito a verifica sui dati comunicati nei giorni passati sono stati eliminati 3 casi in quanto giudicati non casi COVID-19. La Regione Basilicata comunica che è in corso di revisione il dato sui casi testati e sul totale tamponi effettuati. La Regione Friuli Venezia Giulia comunica che nei casi odierni sono compresi 88 casi registrati oggi a sistema dal flusso dati dei laboratori privati (date di prelievo comprese fra il 27 ottobre e 17 novembre)
20/11/2020	La Regione Emilia Romagna comunica che in seguito a verifica sui dati comunicati nei giorni passati sono stati eliminati 3 casi in quanto giudicati non casi COVID-19. La Regione Friuli Venezia Giulia comunica che i nuovi casi di oggi includono 85 casi registrati dai laboratori privati fra il 29 ottobre e il 14 novembre.
19/11/2020	La Regione Friuli Venezia Giulia comunica che a seguito delle comunicazioni pervenute dai laboratori privati, i nuovi casi includono 196 positività comprese nel periodo dal 28 ottobre al 15 novembre. La Regione Piemonte comunica che il numero dei tamponi odierno è sensibilmente superiore alla media giornaliera di tamponi effettuati in Piemonte perché include il caricamento di una quota di dati relativa agli screening effettuati nei giorni scorsi all'interno delle RSA.
18/11/2020	La Regione Friuli Venezia Giulia comunica che nei dati odierni sono inclusi 54 casi positivi censiti dal 28 ottobre al 12 novembre e recuperati dal flusso informativo proveniente dai laboratori privati. La Regione Emilia Romagna comunica che in seguito a verifica sui dati comunicati nei giorni passati sono stati eliminati 2 casi in quanto giudicati non casi COVID-19. La Regione Calabria comunica che il numero dei tamponi di oggi comprende tamponi eseguiti nei gg precedenti e processati fuori regione.
16/11/2020	La Regione Abruzzo comunica che dal totale dei positivi è stato eliminato 1 caso in quanto non paziente COVID; La Regione Emilia Romagna comunica che in seguito a verifica sui dati comunicati nei giorni passati è stato eliminato 1 caso in quanto giudicato non caso COVID-19;
15/11/2020	La regione ABRUZZO segnala che dal totale dei positivi è stato eliminato 1 caso del 14/11/2020 in quanto duplicato. La Regione EMILIA ROMAGNA segnala che in seguito a verifica sui dati comunicati nei giorni passati è stato eliminato 1 caso in quanto giudicato non caso COVID-19. La regione UMBRIA segnala che nel computo dei ricoverati in T.I. è considerato un caso trasferito da altra Regione, non considerato quindi dalla Regione Umbria come nuovo positivo. Di conseguenza il reale numero degli isolamenti dom. è 10659.
14/11/2020	La regione BASILICATA segnala che i totali tamponi effettuati/casi testati e i totali dei casi positivi sono in corso di revisione. La regione Emilia Romagna segnala che in seguito a verifica sui dati comunicati nei giorni passati sono stati eliminati 6 casi in quanto giudicati non casi COVID-19.
12/11/2020	La Regione Emilia Romagna comunica che in seguito a verifica sui dati comunicati nei giorni passati è stato eliminato 1 caso in quanto giudicato non caso COVID-19.